



国際ロータリー第 2500 地区第 3 分区 2014-2015

旭川モーニングロータリークラブ会報

第 1008 回例会 Vol.22 No.13 2014.10.16 (木) 点鐘 7:30

Morning Rotary Club

会長：小柳裕子 幹事：嵯城俊明



10月「職業奉仕月間・米山月間」 例会プログラム=イニシエーションスピーチ

於：ロワジールホテル旭川 15F シヤルム

(10月2日 第1007回例会の記録)

会長挨拶 小柳会長

皆様おはようございます。

行楽の秋、紅葉を楽しみに沢山の人が登った御嶽山での火山災害、連日の報道で改めて自然の恐ろしさを思い知らされた様に思います。東北大震災、あれだけの大きな地震があったわけですから日本列島の地下ではまだまだ大きな変化が起きているのでしょうか。

旭岳・十勝岳は大丈夫なのか心配になります。

今日は入会式等、色々有りますので簡単ですが挨拶と致します。ありがとうございました。



会務報告 嵯城幹事

- 1) 公益財団法人 ロータリー米山記念奨学会より、2013 年度決算報告書 收受。
 - 2) 国際ロータリー第 2500 地区ライラ実行委員会より、第 34 回ライラセミナー報告書 收受。
 - 3) 旭川市内 6 RC より、会報 9 月分 收受。
 - 4) 当クラブ大久保昌宣会員より、自宅住所変更のお知らせ 收受。
- 新住所 〒078-8348 旭川市東光 8 条 3 丁目 3-3
*電話番号の変更はありません。



新会員入会式

福居親睦委員長より紹介スピーチ

林さんと初めてお会いした時、よいインスピレーションを感じましたので、クラブ入会をお勧めしたところ、即答を頂き感激致しました。

末永いお付き合いをよろしく願います。



小柳会長より歓迎のことば

林さん入会ありがとうございます。

「ディー・ドレープ」、優雅でお洒落な名前の通り素敵なお店を経営している素敵の方が入会して頂き本当に嬉しいです。

ありがとうございます。宜しく願い致します。



林 雅美 新会員より入会挨拶

入会をすすめて頂いたことがうれしく、勢いで入会させて頂きました。

まだ何もわかりませんが、初めてのモーニングロータリーで国家を斉唱し、生まれ変わった様な喜びの気持ちでいっぱいです。

今後ともどうぞ宜しく願い致します。

委員会報告 桑原社会奉仕委員長

9月28日(日)に行われたごみポイ捨て禁止運動のゴミ拾いに、9名もの参加を頂き大変有難うございました。街並みも一段ときれいになった感じがします。

これからも宜しく願い致します。



福居親睦委員長

9月28日に下川RCの50周年記念式典に参加してきました。会員数が10名のロータリークラブですが、これを期に「これからも頑張ります！」との力強いご発声があり、参加して良かったと思いました。

また、今後につながる雰囲気の良い懇親会と両手いっぱいのお土産を頂きましたが、それには下川町の大きな協力もあることを感じました。

誕生祝記念品贈呈 福居親睦委員長



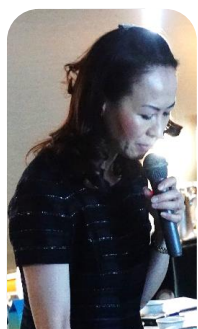
《HAPPY BIRTHDAY》

「脇坂慎一会員 7日」

「竹村陽一会員 12日」

委員会スピーチ 安井米山委員長

《米山月間について》



本日は、お時間を頂き米山記念奨学事業について、お話をさせていただきます。米山梅吉氏（1868～1946）は、父と死別し母の手一つで育てられ、16歳で上京し働きながら勉学に励み20歳でアメリカへ渡り8年間留学生生活をし、

帰国後、三井銀行に入社晩年理事長となり、ハンセン病、結核、癌研究など、多くの社会事業、医療事業に奉仕し、子供の教育にも私財を投じ小学校を創立、「他人への思いやりと助け合いの精神を身をもって行う」と説き、教育を通じて社会貢献を行ってきた人です。

戦争の悲劇を振り返り、今後日本の生きる道は（平和）がテーマでした。アジアにそして世界に日本を理解してもらうには、一人でも多く留学生を迎い入れ、平和を求め、信頼関係を築くことが大切だと言っています。今日、世界情勢と日本のおかれている状況を考えると、その使命は益々重要性を示しているのではないのでしょうか？

** お願い **

私たちロータリアンの誇りでもあります米山記念奨学事業、ロータリアンが受け継いで来た世界平和と日本の発展のための社会奉仕に、皆様、今年もご協力ください。

我がクラブ目標はお一人10,000円以上です。

以上、米山奨学事業について終了します。

留学生支援は尊い社会奉仕なのです。

米山奨学事業は日本最初のRCの創立に貢献した事業家米山梅吉氏の功績を記念し、東京RCが始めました。やがて、全クラブの共同事業と発展し、文科省の許可を得て財団法人ロータリー米山記念奨学会となりました。

- 1・目的 将来母国と日本の架け橋となって国際社会で活躍する優秀な留学生を奨学すること
- 2・民間最大の奨学事業 奨学生の採用数は年間700人、事業費は13,6億円（2012-2013年度）これまでに支援してきた奨学生数は累計17,545人（2014年4月現在）出身国は、世界121の国と地域に及ぶ 奨学団体としては事業規模、採用数とも日本国内では民間最大
- 3・世話クラブとカウンセラーにてお世話する。寄付金については税制上の優遇措置が設けられています。

法人寄付の場合 一般の寄付金損金算入を上限とし、それとは別枠で同額を損金算入出来、この限度額にかかる法人税額が軽減される。

ニコニコBOX

木村親睦委員

※ 10月2日現在累計 156,190円

福居恵美子会員 本日より会員になられる林 雅美様を迎えること歓迎致します。

桑原義彦会員 28日ポイ捨てに参加された9名の皆様、大変ご苦労様でした。

そして、ありがとうございました。

9月13日、当社での星空コンサートに多くの皆さんが来て頂き盛会に終わる事が出来ました。誠にありがとうございました。

(追伸) 林さん入会ありがとうございます。今後ともよろしくお願いします。

**出席報告**

友重例会運営委員長



	第1007回(10月2日)例会	第1005回(9月18日)例会
総員	26名	25名
出席	24名	修正出席 23名
出席率	92.31%	修正出席率 92.00%

伝達事項

高見クラブ運営委員長

東鷹栖阿部公房の会より「記念碑建立協賛金」のお願いがありました。建立の趣旨は、阿部公房氏と東鷹栖のゆかりを末永く後世に残す為であり、公房氏が小学校2~3年生(昭和6~7年)にかけて在籍した、東鷹栖3線10号にある近文第一小学校の校庭に建立されます。また除幕式は、10月17日(金)13時から行われます。

《おいしい新米おぼろづきを差入れの高見会員》



《いつもごちそうさまです!!》

**理事会報告**

嵯城幹事

「10月2日理事会議事録」

礼文大雨災害義援金について： 次回例会で任意で一人1000円以上をご寄付願うクロスカントリーワールドカップ旭川大会開催への協力、次回会長幹事会で他クラブの意見を聞いて足並みを揃える地区大会での表彰(前年度の活動に対する表彰)

1. RI会長賞 登壇：竹村昨年度会長
2. 会員増強・拡大賞(増加率部門) 登壇：武田昨年度会員増強委員長
3. 会員増強・拡大賞(会員維持率100%)
4. ロータリークラブ・セントラル賞(15以上のクラブ目標を入力したクラブへの賞)
5. ロータリーアクト地区大会提唱クラブ感謝状
6. R財団年次基金の1人当り寄付3位

\$252,43

7. 米山功労クラブ5回

ガバナー補佐表彰 友重直前AG

登壇代理小柳会長

11月例会

臨時総会 例年のやり方を調べて次々年度会長を決定 嵯城が内容確認

委員会スピーチ 脇坂会員担当

クラブ訪問 高田ガバナー補佐のゲストスピーチをもらう(20分間)

クラブ研修 1時間30分予定

会員がゲスト同伴にするか?

2次会をセットするかは検討中

ゲストスピーチ

国際ソロプチミストルンベル旭川 佐野智子様

地区大会報告

国際ロータリー第 2500 地区 2014-2015 年度地区大会は、《未来へつなごう 地域で輝くロータリー》をテーマに、帯広ロータリークラブがホストクラブとなり帯広市で開催されました。

本会議は、10月11日(土)と12日(日)に、2500 地区内ロータリアン約 1200 名の登録で、帯広市民ホールで開催されました。また、記念ゴルフ大会は、帯広国際カントリークラブで 10 日に行われました。

我モーニングRCは、「RI 特別表彰」を始め、参加RCで最多となる 7 度の登壇機会でその実績が評価表彰され、非常に誇らしく感激致しました。(表彰内容は下記)

《RI 特別表彰》

- ※ 2013-2014 年度 RI 会長賞
- ※ 会員増強・拡大賞 (増加率 24%)
- ※ 会員増強・拡大賞 (会員維持率 100%)
- ※ ロータリークラブ・セントラル賞

《ガバナー補佐感謝状》

- ※ 第 3 分区ガバナー補佐 友重正親

《いよいよ開会です！》



《長距離移動でも皆さん元気です！》



《大会・セミナー等ホストクラブ表彰》

- ※ ローターアクト地区大会提唱クラブ

《ロータリー財団賞》

- ※ ロータリー財団表彰：年次基金の一人当たりの寄付上位クラブ第 3 位

《会場前で 安着のひとコマ》



《表彰後に登壇し 満足げな表情の皆さん！おすまし(^^)でパチリ！》

